

태국한인소식

The Korean Association in Thailand

January 2026

Vol. 02

차이리이의 와 랑쿰 (Wat Rong Khum)



태국 돌보기
태국은 설날을 한 해에 세 번 치른다

태국 부동산 인사이트
"나에게 꼭 맞는 방콕 집은 따로 있다"

자녀 교육 & 진학
겨울 방학, 아이들과 어떻게 보낼까요?

교민과 사람들
Refine Plus 이준규 대표



우리 가족 건강 지킴이
LG 퓨리케어 공기청정기
 극초미세먼지부터 유해물질까지 99.999% 제거



[0.01㎍ 극초미세먼지 99.999% 제거]

* 시험 일시 : 2021. 01. 31 시험 기관 : 한국건설생활환경시험연구원 (KTL) 시험 대상 : AS065***

시험 조건 (시험실 청백도 : 30.0㎍/㎥ 온도 : 23.0±1.0℃ 습도 : 50.0±2.0%RH)

운전 조건 (정동, 사면, 밤모, 0.01㎍/㎥ 정격 KC(원피콜론) 입자 발생량 이하 4시간 동안 연속 제거율 99.999% more)로 떨어질 때까지 공기청정기를 동작시켜 운전단소를 측정

(참고 : 99.999% KACA 002-0157-0022 실험용 공기청정기 제품에서)

시험 결과 : 40분 05초 이상 가동 시 99.999% 제거 실험실 조건 적용으로 실 사용 환경에서는 달라질 수 있습니다

**LG 제품 문의
 & 서비스 안내**

02-057-5757

E-mail: supportlgeth@lge.com



LG Thailand



lg_thailand



lg_thailand



@lgthailand



@lgthailand



lg_thailand

라인 문의 및 카달로그

LINE



@Lgthailand
 08.00-18.00 u.



E Catalog

연결을 넘어 구조로, 2026년 한인사회의 새로운 기준을 세웁니다



제34대 재태국 한인회 회장 윤 두 섭

사랑하는 재태국 한인 여러분,

2026년 새해를 맞아, 한인소식지를 통해 한인회의 방향과 비전을 말씀드리게 되어 뜻깊게 생각합니다.

지난 2025년이 변화의 필요성을 확인하고 기반을 다진 해였다면, 2026년은 그 기반 위에 지속 가능한 한인사회 운영 구조를 완성해 나가는 해가 될 것입니다. 그동안 재태국한인회는 많은 행사와 활동을 통해 교민 여러분과 함께해 왔습니다. 그러나 이제 한인회는 단순히 행사를 주관하는 조직을 넘어, 교민 사회 전체를 연결하고 조율하는 플랫폼으로 역할을 확장해야 할 시점에 와 있습니다. 2026년 한인회의 핵심 비전은 분명합니다. “사람이 바뀌어도 흔들리지 않는 한인회, 시대가 변해도 기능하는 한인회”를 만드는 것입니다.

이를 위해 한인회는 첫째, 구조 중심의 운영 체계를 정착시키고자 합니다.

연간 행사 일정과 분과 조직을 명확히 정리하고, 각 분과가 단발성 활동이 아닌 연속성과 책임을 갖고 운영되도록 하겠습니다. 한인회가 모든 일을 직접 수행하는 방식에서 벗어나, 각 기관·단체·전문가들이 역량을 발휘할 수 있도록 연결하고 조정하는 중심 역할을 하겠습니다.

둘째, 회원 중심의 실질적 혜택 구조를 완성하겠습니다.

회원 등록은 단순한 명부가 아니라, 정보 접근, 교육 프로그램, 행사 참여, 네트워크 연계, 위기 시 지원으로 이어지는 명확한 가치 체계가 되도록 하겠습니다. 한인회원이라는 이름이 체감되는 한 해를 만들어 가겠습니다.

셋째, 미래 세대와 지역을 아우르는 확장된 한인회를 준비하겠습니다.

청년·차세대가 자연스럽게 참여하고 성장할 수 있는 구조, 방콕을 넘어 지역 한인사회와 연대하는 협력 체계를 통해 재태국 한인사회의 저변을 넓혀 나가겠습니다.

한인회는 누군가를 대표하는 자리가 아니라, 함께 방향을 만들어 가는 공동의 공간이어야 합니다.

2026년, 한인회는 더 조용하지만 더 단단하게, 더 보이지 않지만 더 필요한 조직으로 자리매김하겠습니다.

새해에도 재태국 한인 여러분의 삶과 현장 속에서 한인회가 신뢰할 수 있는 동반자가 될 수 있도록 최선을 다하겠습니다.

감사합니다.

재태국한인회 회장 윤 두 섭 드림

Contents

03 재태국한인회장 인사말

05 한인회 소식

06 교민 소식통

07 태국 돈보기

08 슬기로운 교민생활 법률 상식

09 태국 부동산 인사이트

10 자녀 교육 & 진학

12 교민과 사람들

14 한인회 소개

해외에서 가볍게

 **대마** 한 번?

 법무부



주태국 대한민국 대사관



대마를 **흡연**한 경우

5년 이하의 징역 또는
5,000만 원 이하의 벌금

대마를 **수입**한 경우

무기징역 또는
5년 이상의 징역

돌아와서
무겁게
처벌됩니다!

한인회 동정

25.11.14

MYKOREA Awards in Bangkok 성황리 개최



지난 11월 14일 방콕 한인회관에서 내외 귀빈과 교민 등 100여 명이 참석한 가운데 ‘제1회 MYKOREA Awards in Bangkok’ 시상식이 해외 최초로 성황리에 개최됐습니다. 본 행사는 ‘한국의 가치를 세계로, 한국인의 자긍심을 미래로’를 비전으로, 한-태 교류와 발전에 기여한 인물들의 공로를 기리기 위해 마련됐습니다. 외교·행정, 기업·경제, 문화·예술 등 8개 부문에서 총 14명의 수상자가 선정됐으며, 공정한 심사를 통해 실질적 성과를 이룬 인물들이 수상의 영예를 안았습니다. 윤두섭 조직위원장은 본 행사가 한국인의 정신과 가치를 세계와 나누는 문화 교류의 장임을 강조했습니다.

25.11.20

진도 초·중생 국제교류 국외체험학습단 내방



진도교육청 후원으로 진행된 진도 초·중등학교 국제교류 국외체험학습단이 11월 20일 재태국한인회를 방문했습니다. 이번 방문에는 학생과 교장, 교육청 관계자 등 20여 명이 참여했으며, 윤두섭 회장은 김덕길 부회장, 김혜현 부회장과 함께 학생들과 간담회를 진행했습니다. 학생들은 해외 교민 사회와 한인회의 역할에 대한 설명을 듣고, 모든 일정을 마친 뒤 21일 귀국했습니다.

25.11.23

대한민국 해군 창립 80주년 순항훈련전단 방콕 입항 환영



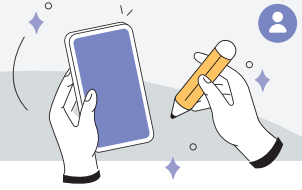
윤두섭 재태국한인회장은 11월 23일 부회장단 및 이사진과 함께 방콕항에 입항한 해군 순항훈련전단을 방문해 사관생도와 승조원들을 격려했습니다. 이번 전단은 해군 창설 80주년을 맞아 사관학교 80기 생도 138명을 포함한 400여 명으로 구성됐으며, 9월 5일 진해를 출항해 105일간 10개국을 순방 중입니다. 환영식에서는 과일 선물 전달과 함정 견학, 오찬 등이 진행됐습니다.

25.11.26 ~ 12.12

남부 홍수 피해 교민 구호 모금 및 생필품·의약품 전달

재태국한인회는 남부 지역 홍수 피해로 어려움을 겪는 교민들을 돕기 위해 긴급 구호 활동을 실시했습니다. 11월 26일부터 생필품과 의약품을 항공편으로 순차 발송했으며, 28일에는 10여 가정에 1차 구호품이 전달됐습니다. 또한 피부 질환 등 2차 피해 예방을 위해 독시사이클린을 포함한 응급 의약품 약 1만5천 바트 상당을 추가 지원했습니다. 현재까지 약 5만 바트 규모의 구호비가 집행됐으며, 한인회는 추가 지원을 지속할 예정입니다.

공지사항+알려드립니다



25.11.22

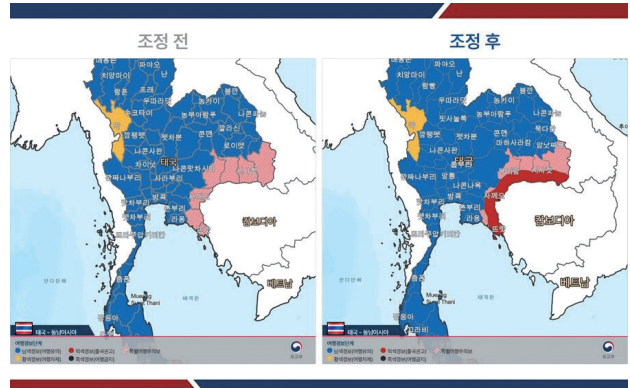
민주평통 동남아서부협의회 22기 출범



민주평화통일자문회의 제22기 동남아서부협의회 출범회의 및 정기회의가 11월 22일 방콕 그랜드 센터 포인트 수쿰 윗 55에서 개최되었습니다. 박용민 주태국대사, 윤두섭 재태국한인회장, 최분도 아-태지역회의 부의장과 자문위원 등 80여 명이 참석하였습니다. 회의에서는 협의회 임원 인준과 함께 양무진 교수의 평화통일 강연이 진행되었습니다. 윤두섭 회장은 평화와 공존을 바탕으로 한 점진적 통일의 중요성과 재외동포의 역할을 강조하였으며, 협의회는 향후 국제사회와 공감하는 평화통일 활동을 전개할 것으로 기대됩니다.

25.12.11

태국-캄보디아 무력 충돌 관련 안전 공지



주태국대한민국대사관은 최근 태국-캄보디아 접경 지역의 치안 상황과 관련하여 우리 국민들의 각별한 주의를 당부드립니다. 12월 7일(일)부터 시사갯 주 등 일부 태국-캄보디아 국경 지역에서 양국 군대 간 무력 충돌이 재차 발생하였으며, 현재까지도 국지적인 교전이 이어지고 있습니다. 이에 따라 태국 당국은 국경 인근 지역에 거주하는 민간인들을 대상으로 대피령을 발령한 바 있습니다.

해당 지역은 외교부가 지난 7월 25일부터 특별여행주의보를 발령한 곳으로, 수린, 부리람, 시사갯, 우분라차타니, 사깨오, 찬타부리, 뜨랏 등 총 7개 주가 포함됩니다.

특히 외교부는 한국시간 12월 10일 17시부터 태국-캄보디아 접경 지역 중 국경으로부터 50km 이내 지역에 대해 여행경보 3단계(철수권고)를 발령하였습니다. 이에 따라 해당 지역 방문 예정자는 여행을 취소하거나 연기해 주시고, 현재 체류 중인 국민께서는 안전한 지역으로 이동해 주시기 바랍니다.

아울러 긴급 상황 발생 시 태국 관광경찰(1155), 주태국대사관 영사과(02-481-6000) 또는 긴급전화(081-914-5803)로 즉시 연락해 주시기 바랍니다. 우리 국민 여러분의 안전을 최우선으로 고려하여 각별한 주의와 현지 당국의 안내에 적극 협조해 주시기를 당부드립니다.



태국은 설날을 한 해에 세 번 치른다.



글쓴이: POH IT 대표 박동빈

태국의 설날은 전통 달력에 의한 신년일이 있고 양력에 의한 신년일[신정], 그리고 우리가 사용하는 음력의 설날도 화교가 많은 태국에서 많은 사람들이 신년일[구정]로 기념하는 문화가 있다.

태국 전통 달력은 인도의 점성술과 불교의 영향을 받아 수립된 달력으로 1월 1일은 양력으로 11월 말 경이다, 그러나 이때가 쌀농사 추수 시기로 가장 바쁜 때라 라마 5세가 쌀 수확기가 끝나고 연중 가장 무더워 일하기 힘든 시기로 건기의 정점인 4월 13일로 옮겨 3일간 신년일로 지키게 했다. 태국에서 가장 성대한 전통 명절로, '송크란' 흔히 '물축제'로 알려져 있지만 한 해의 묵은 잡귀를 씻어내고 새해를 맞이하는 전통적 의식을 지킨다.

1989년 태국 정부는 공식적으로는 4월 13일을 어른의 날, 14일을 가정의 날, 15일은 전통적인 새해 첫날로 법적 공휴일로 정하여 3일간 즐기도록 하고 있다.

전통 달력으로 근대화의 물결을 타고 1941년부터 양력을 정식 채용하면서 양력 1월 1일을 공식적인 신년일로 정하였다. 우리나라 신정과 같다. 신년일과 더불어 한 해가 끝나는 12월 31일도 공휴일로 정하였다.

양력이 사회적 제도적 기준이 되었지만 여전히 태국인들은 가장 큰 명절로 송크란을 새해가 시작하는 날로 여기고 즐긴다. 그때부터 전통 달력의 신년일은 잊어버리고 이 달력은 일상 생활에서 거의 사용하지 않는다. 다만 중요한 불교 기념일이나 전통적인 라이끄라통 등은 전통 음력 달력 기준으로 정해서 지키고 있다.

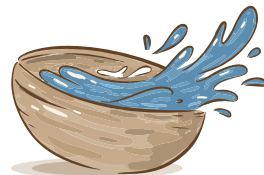
그런데 연도는 서양력을 기준으로 하지 않고 태국 불력을 기준으로 한다. 서기 2025년은 태국 불력 기준으로 2568년이다. 태국의 모든 공문서 날짜의 연도는 태국 불력 기준으로 하고 월일은 양력 기준으로 사용하고 있다. 예를 들어 2026년 1월 1일을 태국에서는 공식적으로 2569년 1월 1일로 기재하고 있다.

태국, 중국, 한국의 음력은 달의 차고 기우는 날짜를 기준으로 하는데 달력 계산 방식(합삭 시점)에 따라 간혹 하루 정도 차이가 나기도 한다. 하지만 새해가 시작하는 날은 다르다. 우리가 사용하는 태음태양력(太陰太陽曆)의 새해 시작은 달의 위상과 태양의 움직임 (24절기)을 복합적으로 고려하여 결정되며 양력으로 보통 1월 말에서 2월 중순 사이에 온다, 한편, 태국 전통 달력의 새해는 인도에서 유래된 점성술과 역법 기준으로 시작된다. 양력으로 보통 11월 말 전후다. 우리가 사용하는 태음태양력(太陰太陽曆) 달력의 1월 1일을 태국에서는 '중국설날(Chinese New Year)'이라고 부른다. 태국에는 화교 공동체가 많기 때문에, 이들이 기념하는 중국식 음력 설날도 널리 기념된다.

태국사회의 근간을 이루는 중국인들은 음력 설날과 8월 중추절을 자기네 명절로 즐기며 특히 설날에는 대대적인 축제 행사가 열리고 공식 공휴일은 아니지만 왕실 가족이 China Town 을 직접 방문해 축제 개막식을 주관하기도 한다. 음력 8월 15일에는 가족끼리 모여 나뭇대로의 형식으로 제사를 드리며 조상을 기리는 모임을 갖는다.

태국의 구정에는 중국계 사람들은 '잉빠오'라고 하는 세배돈에 대한 전통이 있는데 빨간색 봉투에 뺏뺏한 지폐를 넣어 준다. 이제는 화교가 아니라도 대부분 태국인들이 이 문화를 수용하여 윗 사람이 아랫사람에게 '잉빠오'를 주는게 당연하게 여기진다. 굳이 세배를 안해도 윗사람이 아랫사람에게 새해에 복 많이 받고 돈 많이 벌라고 축원하며 봉투를 나누어 준다. 머무는 숙소의 경비원이나 매반에게도 주고 회사에서는 직원들에게 100바트 한장 씩 넣어주면 충분하다. 금액이 문제가 아니라 관심과 호의를 반갑게 받아준다. 은행에서는 구정에 대비해 많은 신규 지폐를 확보해서 단골 고객에게 바꾸어 준다. 붉은 봉투는 거래 은행에 부탁하거나 문방구에서 쉽게 구할 수 있다.

내가 화교가 아니라도 모든 태국인들이 즐기는 잉빠오로 관심과 호의를 나누어주면 일상생활이 즐거워질 것이다. 어느 설 날에 떡국 끓여 먹고 나이를 한 살 먹는게 태국 생활에 유익한 지 생각해 보자.



태국 임대분쟁, ‘퇴거’는 법원 절차가 원칙입니다

글쓴이: KTIP 태국법률자문

태국에서 임대차 갈등이 커지면 집주인이 “당장 나가라”는 식으로 압박하는 사례가 종종 발생합니다. 그러나 퇴거(Eviction)는 원칙적으로 법원의 판단과 집행 절차를 통해 진행되는 사안이며, 집주인이 법원 명령 없이 임의로 세입자를 내보내려는 방식은 분쟁을 넘어 형사·민사 책임으로 번질 수 있습니다. (아래 내용은 일반 정보이며, 구체 사안은 계약서 문구와 사실관계에 따라 달라질 수 있어 현지 법률전문가 상담이 안전합니다.)

집주인이 해서는 안 되는 ‘임의 퇴거’ 방식들

임대인이 권리를 주장하더라도, 법원 절차를 거치지 않은 강제 조치는 위험합니다. 대표적으로 세입자가 없는 사이 자물쇠를 바꾸는 행위, 세입자의 짐을 밖으로 옮기거나 폐기하는 행위, 전기·수도를 고의로 끊는 행위, 물리력으로 몰아내는 행위는 강제집행에 준하는 조치로 문제 될 수 있습니다.

또한 지인, 경비, 관리사무소 등을 동원해 반복적으로 퇴거를 강요하거나 위협하는 방식, CCTV·불법 감시 등으로 심리적 압박을 가하는 방식 역시 협박·재산침해 등으로 다뤄질 소지가 큼니다. “집주인이니까 해도 된다”는 인식은 분쟁 현장에서 통하지 않는 경우가 많습니다.

집주인이 선택할 수 있는 ‘정당한 절차’

그렇다면 집주인은 무엇을 해야 할까요. 실무적으로는 먼저 정식 통지(Notice Letter)를 통해 계약 위반 사항(예: 연체, 무단 전대, 계약조건 위반 등)과 시정 요구, 기한을 명확히 전달하는 방식이 출발점이 됩니다.

통지 이후에도 해결되지 않으면 민사법원에 퇴거 청구(Eviction Filing)를 제기하는 절차로 넘어가게 됩니다. 그리고 법원에서 퇴거를 인정하는 판단이 내려진 뒤에야, 공식

집행관(Enforcement Officer)을 통한 집행 절차가 진행되는 구조입니다. 즉, ‘법원 명령 없이 임의 퇴거를 시도하는 방식’은 분쟁 해결이 아니라 새로운 법적 문제를 만드는 지름길이 될 수 있습니다.

임차인이 알아야 할 핵심 보호 장치

태국은 “임차인 보호가 약하다”는 인식이 퍼져 있지만, 최소한의 경계선은 비교적 분명합니다. 우선 **세입자의 동의 없는 주거 침입은 허용되지 어렵습니다**. 집주인이라 하더라도 임차인의 거주 공간에 임의로 출입하는 행위는 강한 반발과 법적 분쟁을 부를 수 있습니다.

또한 **계약기간 중 일방적 퇴거 조치는 원칙적으로 정당화되기 어렵고**, 계약 해지 역시 합의나 법적 판단 없이 단정적으로 진행되면 문제가 됩니다. 무엇보다 임차인의 동산(집, 개인 물품)은 법률상 보호 대상이어서, 임대인의 승낙 없이 이동·폐기·반출하는 행위는 재산침해로 이어질 수 있습니다.

특히 **전기·수도 차단**은 사실상 거주를 불가능하게 만드는 수단이기 때문에, 강제퇴거에 준하는 조치로 판단될 여지가 크고 형사 고소로 비화할 가능성도 있습니다.

교민을 위한 실전 대응 요령

현장에서 중요한 것은 “말”보다 “증거와 절차”입니다. 집주인이 잠금장치 교체를 시도하거나 실제로 문을 막는 상황이 발생하면, 감정적으로 맞서기보다 **즉시 경찰(191) 또는 가까운 경찰서에 신고**하고, 현장 상황을 **사진·영상으로 확보**하는 편이 훨씬 유리합니다.

짐을 건드리거나 반출한 정황이 있다면, 훼손·분실 여부를 포함해 **시간대가 드러나는 촬영 자료**를 남기고, 가능한 한 **목격자(이웃, 경비 등) 진술도 확보**해 두는 것이 좋습니다. 이후에는 경찰 신고와 함께 손해가 발생한 부분에 대해 **손해배상 청구**를 검토할 수 있습니다.

임대료 연체가 있는 경우에도 “연체 = 즉시 퇴거”로 직결되는 것은 아닙니다. 오히려 이럴 때일수록 집주인이 성급한 강제 조치를 택할 가능성이 커지므로, 임차인 입장에서는 **법적 절차를 안내하며 협상**(분할 납부, 기한 연장, 합의 해지 등)으로 출구를 만드는 전략이 현실적입니다.

"나에게 꼭 맞는 방콕 집은 따로 있다" 유형별 거주지 선택 가이드

글쓴이: 이은철 부동산 위브 대표



2025년, 방콕의 심장부인 수쿰윗(아숙~에까마이) 지역으로 새로 부임하거나 이주하는 한인들이 늘고 있습니다. 집을 구할 때 많이 하는 고민은 "콘도인가 서비스 아파트인가"입니다. 화려한 외관은 비슷해 보이지만, 실제 거주 만족도는 '나의 라이프스타일과 집의 특성이 얼마나 잘 맞느냐'에서 갈립니다. 여러분은 어떤 타입인가요?

Type 1. "가성비가 중요해" 실속파 (1년 이상 장기 거주)

회사 지원 없이 본인 비용으로 월세를 내는 분들에게는 일반 콘도미니엄이 정답입니다. 서비스 아파트 대비 월 임대료가 20~40% 저렴하고, 전기요금도 정부 요율(유닛당 약 45바트)이 적용되어 고정 지출을 크게 줄일 수 있습니다.

Type 2. "시간이 곧 금" 육아맘 & 맞벌이 부부

가사 노동에서 해방되고 싶은 가족 단위 거주자에게는 서비스 아파트먼트를 추천합니다. 주 3회 이상 하우스키핑과 린넨 교체, 24시간 상주 엔지니어 팀이 시설 고장을 즉각 해결해 줍니다. 아이들과 함께할 시간을 집안일에 뺏기지 마세요.

Type 3. "방콕은 처음이라" 초기 정착 & 단기 체류자

체류 기간이 유동적인 분들에게는 서비스 아파트가 안전한 선택입니다. 1개월 단위 계약이 가능하고, TM30(외국인 거주지 신고)도 체크인 시 자동 처리됩니다. 초기 3~6개월은 이곳에서 적응 후 콘도로 옮기는 것도 현명한 전략입니다.



Type 4. "댕댕이도 가족이니까" 펫팸족

방콕 일반 콘도는 90% 이상이 반려동물 금지입니다. 펫 프렌들리 서비스 아파트가 유일한 대안입니다. 추가 보증금이 들더라도 정책적으로 허용되고 산책로가 확보된 곳을 선택해야 마음 편히 지낼 수 있습니다.

돈으로 편의를 살 것인가, 불편을 감수하고 아낄 것인가

콘도미니엄은 약간의 불편함을 감수하고 비용을 아끼는 길, 서비스 아파트는 비용을 더 지불하더라도 시간과 안정을 사는 길입니다. 남들이 좋다는 곳이 아닌, 나의 체류 목적과 예산, 가족의 라이프스타일에 맞는 곳을 선택하세요. 그곳에 행복한 방콕 라이프의 해답이 있습니다.



겨울 방학, 아이들과 어떻게 보낼까요?

글쓴이: 안소형 ISE 교감



눈 깜짝할 사이에 한 학기가 지나고, 이제 많은 국제학교들이 최소 3주간의 겨울 방학을 앞두고 있습니다. 중요한 질문은 이것입니다. 앞으로 몇 주 동안 집에 있는 아이들과 무엇을 할 것인가? 그 답은 아이들의 연령에 따라 달라 집니다.

유아·초등학생 자녀를 둔 가정

어린 학생들에게 겨울 방학은 교실 밖 세상을 탐험하기에 훌륭한 시간입니다. 특히 태국에 머무르신다면, 지금의 선선한 날씨는 아이들이 밖에서 뛰어놀고 활동하기에 더없이 좋습니다.

가장 중요한 것은 아이의 흥미와 성향에 맞는 프로그램을 선택하는 것입니다. 초등학생 이하의 어린 연령대에게는 미술, 음악, 신체 활동 중심의 캠프가 좋습니다. 이런 활동은 즐겁고 활발하게 움직일 수 있을 뿐 아니라, 사회적 상호작용을 풍부하게 제공합니다. 스마트폰과 화면이 너무나 손쉽게 접근 가능한 요즘, 바쁘셔서 아이와 충분히 시간을 보내기 어려우시다면—그리고 여건이 되신다면—적극적으로 아이를 재미있고 의미 있는 활동에 참여시켜 보세요. 이 시기의 아이들에게 가장 필요한 것은 사람들과 직접 소통하며 보내는 시간입니다.

중학생 자녀를 둔 가정

이 연령대는 특히 복잡하고 섬세한 시기입니다. 중학교는 아동기와 청소년기의 경계에 놓인 매우 중요한 단계입니다. 더 이상 초등학생처럼 순수한 '어린이'도 아니고, 그렇다고 고등학생처럼 성숙한 상태도 아니죠. 변화하는 몸과 감정, 그리고 소셜미디어를 통해 쏟아지는 정보의 홍수 속

에서 이들은 많은 것을 배우고 부딪히고 있습니다.

자기 자신을 알아가는 동시에, 또래 집단 속의 보이지 않는 규칙과 사회적 위계를 신경 써야 하는 시기이기 때문에 방학이 더욱 중요합니다. 그들이 방에 틀어박혀 스마트폰이나 영상만 보며 시간을 보내지 않도록, 사회적 환경 속으로 자연스럽게 이끌어주어야 합니다. 스포츠팀, 밴드, 미술 클래스 등은 중학생이 자신감을 기르고, 교실만으로는 배울 수 없는 '소프트 스킬'을 익히는 데 큰 도움이 됩니다. 부모님들께서는 자녀에게 할 일을 꼭 만들어 주세요.

고등학생 자녀를 둔 가정

방학 동안 이 아이들과 무엇을 해야 할까요? 혹시 부모님과 시간을 보내고 일상 이야기를 자연스럽게 털어놓는 드문 유형의 십대가 있다면 정말 축복받은 것입니다. 대부분의 고등학생들은 자신만의 시간을 원합니다. 그렇다고 그대로 두라는 뜻은 아닙니다.

방학 동안 가볍게라도 아이들과 소통할 수 있는 계기를 마련해 보세요. 가장 좋은 출발점은 1학기 성적표입니다. 이미 나온 성적에 대해 잔소리를 하거나 꾸짖을 필요는 전혀 없습니다. 대신 이를 바탕으로 대화를 시작하세요. 교사 코멘트를 함께 읽어보며 "이 프로젝트는 어땠어?", "수업에서 하루를 보내는 게 어떤 느낌이야?" 같은 질문을 던져보세요.

그리고 대화할 때는 진심으로 '귀 기울여' 주세요. 판단 없이, 조언을 서두르지 말고, 자신의 관점을 미리 주입하지 말고... 그냥 들어 주세요. 그리고 무엇보다 가장 중요한 일, '**칭찬하세요**'. 여러분의 자녀들은 하루 8시간 이상을 자신에게 익숙하지 않은 언어로 생각하고 말하고 배우고 있습니다. 이는 결코 당연한 일이 아닙니다.

두 살이 되어 갑자기 말문이 터지기 시작한 아이든, IB 시험까지 이제 고작 네 달 남은 12학년 학생이든—이번 겨울 방학에 가장 중요한 것은 단 하나입니다. 함께하는 시간 속에서 '**있어주는 것**'. 아이들과 이야기하세요. 들어주세요. 그들이 무엇에 흥미를 보이는지 함께 탐색해 보세요. 밖으로 데리고 나가고, 때로는 함께 참여도 해 보세요. 학교라는 틀에서 벗어난 곳에서도 아이들이 성장할 수 있도록 도와주세요. **배움은 우리가 함께 보내는 모든 순간 속에서 일어납니다.**

나이가 들수록 난자의 질은 자연스럽게 감소 합니다



출생 시

200 만 개



청소년기

40 만 개



35세 이후

난자 수와 질이
급격히 감소

하지만 35 세 이후에도 임신은 가능합니다.
ICSI 가 효과적인 도움이 될 수 있습니다.



**센트럴월드
센트럴타워 10층**



스캔하고 정상가
2,500 바트의
무료 상담 혜택을
받아보세요.

97년생 청년 사업가, 태국에서 자동차 외장 관리의 새 기준을 세우다



Refine Plus 이준규 대표 인터뷰



Q 자기소개와 함께 태국에서 사업을 시작하게 된 계기를 들려주세요.

안녕하세요. 저는 태국 방콕에서 자동차 정비 공장을 운영하고 있는 97년생 28살 이준규라고 합니다. 한국에서 동일 사업을 준비하던 중 인력 수급, 허가, 장소 등 여러 난관에 부딪혔습니다. 고민하던 와중에 태국에 거주하는 친구의 추천으로 여러 번 답사를 온 후 사업을 시작하게 되었습니다.

Q 어떤 사업 아이템을 선택하셨고, 그 이유는 무엇인가요?

자동차 판금 및 도장, 윈도우 틴팅, PPF, 디테일링 세차, 광택, 코팅 등 자동차 외장 관리를 사업 아이템으로 선정했습니다. 현재 이 업종은 수요는 꾸준하나 공급이 부족한 실정입니다. 열악한 환경과 위험성 때문에 기피하는 경향이 있어 경쟁이 덜하다고 판단했습니다.

Q 한국과 태국 문화를 모두 이해하는 장점을 사업에서 어떻게 활용하고 계신가요?

아직 태국 문화를 전부 이해한다고 할 수는 없지만, 확실히 한국의 '빨리빨리' 문화가 긍정적인 측면과 부정적인 측면 둘 다 있는 것 같습니다. 고객 입장에서 빠른 수리는 저희를 선택하게 되는 이유가 되지만, 태국인 직원에게 서두르라고 압박하면 관계가 악화될 수 있습니다. 따라서 고객에게는 빠른 서비스를 제공하되, 직원이 압박감을 느끼지 않도록 균형을 유지하고 있습니다.

Q 사업을 통해 추구하는 가치나 철학이 있다면?

저희 회사 모토는 Fast, Quality, Transparency입니다. 고객이 차량이 없는 동안 느끼는 불편함을 최소화하기 위한 빠른 수리 속도, 좋은 재료와 장비, 높은 기술력을 통한 품질, 그리고 고객이 내 차를 안심하고 맡길 수 있도록 신뢰를 주는 것입니다.





Refine Plus 사업체 정보

주소 No.158, Vibhavadi Rangsit 64, Talat Bang Khen, Lak Si, Bangkok 10210
 운영시간 월~토요일 오전 8:30 ~ 오후 5:30
 주요 서비스 자동차 판금, 도색, 윈도우 틴팅(썬팅), 세차, 광택, 유리막 코팅 등
 공식 연락처 080 913 2115
 한국인 직통 099 582 0477
 웹사이트 www.refine-plus.com
 SNS 인스타그램 @refine_plus
 페이스북 Refine Plus
 유튜브 @refine_plus

한인 동포 특별 혜택

차량 수리를 위해 보험 처리 시 가입하신 보험 조건에 따라 발생되는 자기 부담금을 일정 상한선 내에서 면제해드립니다.

Q 주요 고객층과 차별화된 서비스를 소개해주세요.

고객의 95% 이상이 태국인입니다. 저희는 모든 고객에게 실내외 디테일링 세차, 외부 코팅(유리, 도장면)을 무료로 제공해드립니다. 도색을 한 차량의 경우 1년간 페인트 품질 보증도 해드리고 있습니다.

Q 한인 커뮤니티와의 소통과 새 한인회에 대한 기대를 말씀해주세요.

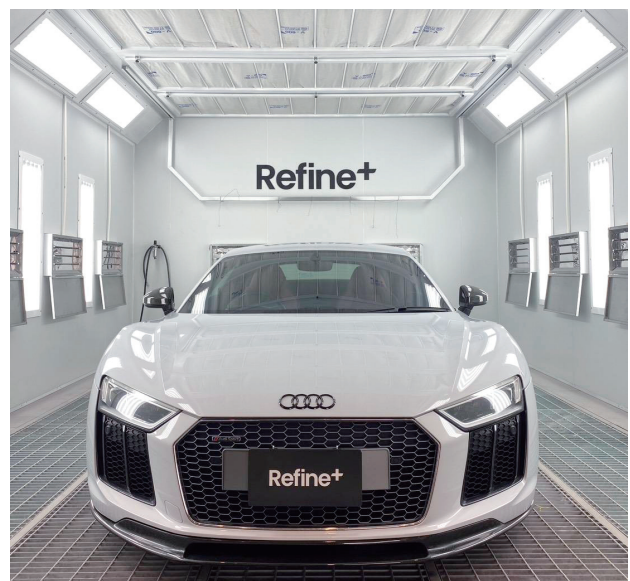
옥타(OKTA)라는 단체를 통해 한 분 한 분 알아가는 중입니다. 아직 동포 사업가들과의 협력 경험은 없지만, 새로 출범한 재태국한인회가 시너지 효과를 낼 수 있는 업체들 간의 네트워킹을 활성화해주길 기대합니다.

Q 사업 확장 계획이나 새로운 도전이 있으시다면?

시작한 지 얼마 되지 않아 아직까지는 구체적인 계획은 없습니다. 장기 목표로는 지점을 5곳까지 늘리고 싶습니다.

Q 창업을 꿈꾸는 후배들에게 조언 한 말씀?

아무리 아이템이 좋아도 그 아이템을 소비할 고객을 찾는 것이 가장 중요합니다. 무한 경쟁 시대에 고객이 직접 찾아오는 경우는 드무니까요. 원가 계산도 중요합니다. 매출이 아무리 높아도 남는 게 없다면 회사는 존속할 수 없습니다. 해외이다 보니 언어, 문화, 환경 등 한국과의 차이가 크기 때문에 긴 시간 심사숙고해서 준비하시길 바랍니다.



한인회 뉴스속보

한인회 최신 뉴스 속보 QR Code

이 QR코드는 언제 스캔을 하셔든 한인회에서 교민들에게 스캔 당시 최신 뉴스 속보를 보실수 있습니다.
창간호를 스캔하셔도 같은 뉴스속보를 제공해 드립니다.
버리지 마시고 꼭 가지고 계세요.



한인회 뉴스룸

한인회 멤버십 가입하기

- 1 한인회 홈페이지 접속 → www.thaikorean.kr
- 2 맴버쉽 가입하기
- 3 일반회원 가입
- 4 정회원 전환하기
 - 일반회원 로그인 후 개인회원 전환하기
 - 일반회원 로그인 후 법인회원 전화하기

한인회 멤버십 혜택

- 1 태국 무료 기본 건강검진
(법인회원 가족 3인까지)
- 2 태국 주요 병원 할인 혜택
(범룽랏, 방콕, 사미티벳, 신포 등)
- 3 한국 서울 강남, 건강검진 40만원 혜택가
(회원+가족가)
- 4 한국 서울 강북, 건강검진 40만원 혜택가
(회원가)
- 5 삼성생명 보험 제휴 프로그램
- 6 태국 자동차 보험 최대 8% 할인
- 7 재태국한인회 행사 우선 초대권
- 8 일반 법률·경제 자문 서비스
- 9 태국 차량정비 할인혜택

재난정보 알림 카카오톡 채널 가입 안내

재태국 한인회는 긴급 재난 상황 발생 시 실시간 공지 및 안내를 위한 공식 카카오톡 채널을 개설했습니다. 지진, 태풍, 홍수 등 자연재해 발생 시 대피 및 대응 안내, 대사관 공식 재난 정보, 사건·사고 대처 매뉴얼, 긴급 구조 요청을 위한 기본 정보 등을 받을 수 있습니다.

가입 방법

1. QR 코드로 접속합니다.
2. '채널 추가'를 클릭합니다.



※ 여러분의 참여는 위기 상황에서 소중한 생명을 지키는 연결 고리가 될 수 있습니다.

Copyright © 2025 재태국 한인회 All Rights Reserved.

발행처 사단법인 재태국한인회

발행일 2026년 01월 05일

발행인 재태국한인회장(윤두섭)

기획제작 재태국한인회

주 소 23/16 Sorachai Building 12 Fl., 23 Soi Sukhumvit 63, Klong Tan Nuea, Wattana, Bangkok 10110, Thailand

이메일 thaihanin@gmail.com

홈페이지 <https://thaikorean.kr>

편집 및 인쇄 스토리오브시스템(khc@storysystem.kr)

Samsung
Life Insurance

삼성생명

보험상품을 활용한 절세 플랜!
최대 10만 바트 까지 소득공제 가능



첫 5년간
매년 4%¹
Cashback

6년차부터
매년 6%²
Cashback

계약
만기시
최대 626%
환급

납입기간은
짧게,
단 6년!



Super Saving 10/6

단기저축으로 넉넉한 보장과 환급혜택까지!

- 최대 610% 사망보장
- 건강검진 없이 간편하게 가입
- 연간 최대 100,000 바트까지 소득공제혜택 (* 태국 국세청 규정에 따름)

¹ 보험년도 1 - 5년차: 매년 가입금액의 4% 환급 ² 보험년도 6 - 9년차: 매년 가입금액의 6% 환급



가입을 원하시는 분은 재태 한인회로 연락 주세요



전화번호 : +66-2-100-4749
(월 - 금: 8:30 ~ 17:30)



이메일 : thaihanin@gmail.com



웹사이트 : <https://thaikorean.kr/>

ก ก a * * * จ ช U *

제 56기

재태 한인을 위한

기초 태국어 강좌

การเรียนรู้ภาษาไทย

강의 일시

2026년 1월 20일 ~ 2월 26일 (화,목 10:00 ~ 12:00)
일 2시간, 주 2회 (총 12회차, 24시간)

26년 1월

일	월	화	수	목	금	토
				1	2	3
4	5	6	7	8	9	10
11	12	13	14	15	16	17
18	19	20	21	22	23	24
25	26	27	28	29	30	31

26년 2월

일	월	화	수	목	금	토
1	2	3	4	5	6	7
8	9	10	11	12	13	14
15	16	17	18	19	20	21
22	23	24	25	26	27	28

수준 및 내용

태국어 레벨 1 (회화, Part 2)
태국어 문장 이해, 발음, 성조, 상황별 실용 회화

수강 대상

태국어를 처음 배우는 학습자

수강료

강좌별 1,200바트 (교재비 포함)
(최초 등록시, 재태국 한인회 연회비 3,000 바트 별도)

수강인원

선착순 20명 **마감**

장소

재태국 한인회 (에까마이 Sorachai 빌딩 12층)

신청

우측 QR 코드

문의

02-100-4749, thaihanin@gmail.com
한인회 카톡 채널에서도 문의 가능합니다.

강사 약력



풀라롱껀 대학교
태국어 교육학과 수석 졸 (태국인)
외국인 대상 태국어 교육경험 多



신청 QR



재태국한인회
สมาคมชาวเกาหลีในประเทศไทย