

태국한인소식

The Korean Association in Thailand

February 2026

Vol. 03

성 이태우 부원장, 태국한인소식



태국 돌보기
신념과 예술의 경계, 태국의 문신 문화

자녀 교육 & 진학
몬테소리 vs. 레지오 에밀리아
유아 교육 접근법 이해하기

군민과 사람들
Sawasdee Tai Chi 홍수찬 대표

태국 부동산 인사이트
투자자가 투자자에게



우리 가족 건강 지킴이
LG 퓨리케어 공기청정기
 극초미세먼지부터 유해물질까지 99.999% 제거



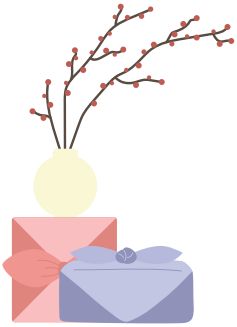
[0.01㎍ 극초미세먼지 99.999% 제거]
 * 시험 일시 : 2021. 01. 31 시험 기관 : 한국건설생활환경시험연구원 (KTL) 시험 대상 : AS065***
 시험 조건 (정온의 정압조건, 30.0㎞, 온도 : 23.0±1.0℃, 습도 : 50.0±2.0%RH)
 운전 조건 (정온, 시험 방법 : 0.01㎍ 극초미세먼지 KC(원비율용) 입자 발생 장치 후 4시간 동안 연속 제거율 99.999% more)로 떨어질 때까지 공기청정기를 동작시켜 운전단소를 측정
 (참조 규격 : JIS S-KACA-002-0157-0222 실내용 공기청정기 제1차서)
 시험 결과 : 40분 05초 이상 가동 시 99.999% 제거 실험실 조건 적용으로 실 사용 환경에서는 달라질 수 있습니다

**LG 제품 문의
 & 서비스 안내**
02-057-5757
 E-mail: supportlgeth@lge.com



라인 문의 및 카달로그





존경하는 교민 여러분,

2026년의 첫 달력을 넘기며, 한인소식지 2월호를 통해 다시 인사드리게 되어 반갑습니다. 지난 한 해를 돌아보면 “다사다난”이라는 말이 결코 과장이 아니었음을 모두가 체감하셨을 것입니다. 2025년은 우리 재태국 한인사회에도 적지 않은 파고가 있던 해였습니다.

국제 정세의 불안, 환율 변동, 태국 내 경제 환경의 변화, 그리고 교민 개개인

이 겪어야 했던 삶의 무게까지— 결코 쉽지 않은 시간들이었습니다. 그럼에도 불구하고 우리 교민사회는 각자의 자리에서 묵묵히 책임을 다했고, 서로를 향한 연대와 배려로 그 시간을 견뎌냈습니다. 그 자체로 이미 우리는 충분히 잘 해왔습니다.

저는 한인회장으로서 지난 1년을 보내며, ‘한인회란 무엇을 해야 하는가’보다 ‘교민에게 어떤 존재여야 하는가’를 더 많이 고민했습니다. 행사를 잘 치르는 조직이 아니라, 어려울 때 먼저 떠오르는 이름, 필요할 때 문을 두드릴 수 있는 공동체, 그리고 아이부터 어르신까지 함께 숨 쉬는 공간— 그런 한인회를 만들고 싶었습니다.



제34대 재태국 한인회 회장 윤 두 섭

이제 2026년입니다.

올해는 멈춰 서 있던 것을 다시 움직이게 하는 해, 그리고 조심스럽던 발걸음을 힘 있게 내딛는 해 가 되어야 한다고 생각합니다.

붉은 말이 온 천지를 힘차게 달리듯, 우리 교민사회도 다시 한 번 활기차게, 신명나게 움직이길 바랍니다. 경제 활동은 더 역동적으로, 문화와 교육은 더 풍성하게, 서로를 향한 관심과 연대는 더 따뜻하게 이어지는 한 해가 되기를 소망합니다.

한인회는 2026년을 맞아 교민 여러분의 일상에 실질적으로 도움이 되는 방향으로 한 걸음 더 나아가겠습니다. 말보다 행동으로, 계획보다 실행으로, 그리고 일부가 아닌 모두를 향한 한인회가 되겠습니다.

무엇보다도, 이 모든 일은 한인회 혼자서 할 수 없습니다. 교민 한 분 한 분이 바로 이 공동체의 주인공입니다. 의견을 주시고, 손을 내밀어 주시고, 함께 걸어 주실 때 우리 재태국 한인사회는 더 단단해질 것입니다.

2026년 한 해, 웃을 일을 함께 나누고, 어려움은 함께 짊어지며, 서로의 존재만으로도 힘이 되는 공동체를 만들어 갑시다.

교민 여러분 가정에 건강과 평안이 늘 함께하시길 기원드리며, 올 한 해도 재태국한인회는 교민 여러분 곁에서 묵묵히, 그러나 힘차게 함께하겠습니다.

감사합니다.

재태국한인회 회장 윤 두 섭 드림

C o n t e n t s

- 03 재태국한인회장 인사말
- 05 한인회 소식
- 07 교민 소식통
- 08 2025년 결산
- 09 구호품 감사
- 10 태국 돌보기
- 12 슬기로운 교민생활 법률 상식
- 13 자녀 교육 & 진학
- 14 교민과 사람들
- 16 태국 부동산 인사이트
- 18 한인회 소개

해외에서 가볍게

대마 한 번?

법무부



주태국 대한민국 대사관



대마를 흡연한 경우

5년 이하의 징역 또는
5,000만 원 이하의 벌금

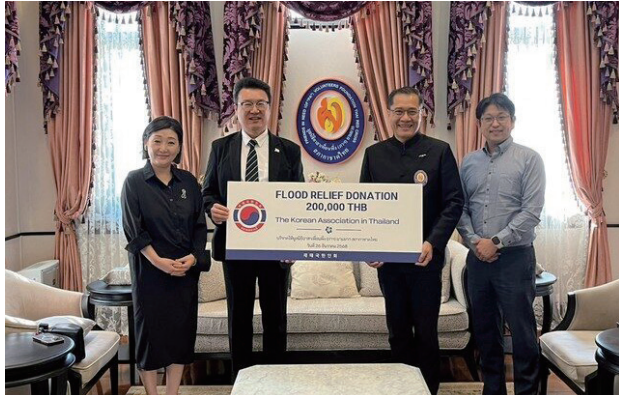
대마를 수입한 경우

무기징역 또는
5년 이상의 징역

돌아와서
무겁게
처벌됩니다!

한인회 동정

재태국한인회, 남부 수해 성금 태국적십자사에 기부

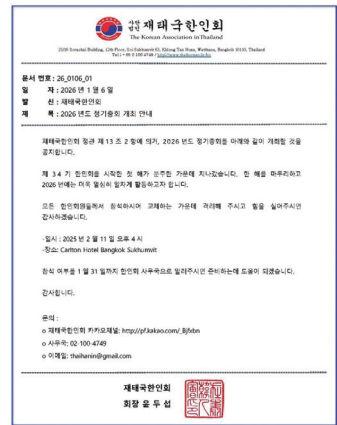


재태국한인회는 2025년 12월 26일 태국적십자사를 방문하여 남부지역 수해 복구를 위한 성금을 전달하였습니다. 윤두섭 회장은 류완석·김혜현 부회장과 함께 태국적십자사 산하 Friends in Need (of "PA") Volunteers Foundation에 성금을 기부하고, 수해 피해 현황과 향후 복구 지원 방향에 대해 관계자들과 의견을 나누었습니다. 태국적십자사는 이번 기부에 감사의 뜻을 전하며 감사장을 수여하였습니다.

재태국한인회, 제56기 기초 태국어 강좌 운영 중

재태국한인회는 교민들의 태국 생활 적응을 돕기 위해 제 56기 기초 태국어 강좌를 개설하여 운영하고 있습니다. 본 강좌는 태국어 입문자를 대상으로 하며, 2026년 1월 20일부터 2월 26일까지 6주간 총 12회 과정으로 진행됩니다. 실생활에서 활용 가능한 기초 회화 중심 수업으로, 교민들의 높은 관심 속에 활발히 운영되고 있습니다.

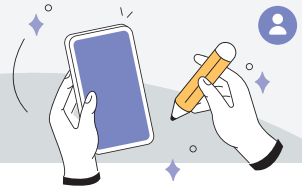
재태국한인회, 2026년도 정기총회 개최



재태국한인회는 정관에 따라 2026년 2월 11일 오후 4시, 방콕 칼튼 호텔 수쿰윗에서 2025년도 정기총회를 개최합니다. 이번 총회에서는 지난 한 해의 활동을 돌아보고 향후 한인회 운영 방향과 주요 안건을 공유하였습니다. 한인회는 앞으로도 교민과 함께 소통하는 공동체로 발전해 나갈 계획입니다.



한인회 동정



2026년 재태국한인회 주요일정



공지사항+알려드립니다

옥타 태국지회 정기총회 개최... 심세환 지회장 연임 선출



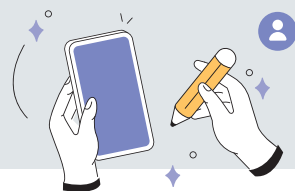
세계한인경제무역협회(World OKTA) 태국지회는 2025년 12월 20일 AVANI Bangkok Hotel에서 정기총회 및 송년 모임을 개최하고 제9대 지회장으로 심세환 회장을 연임 선출하였습니다. 이사장에는 류완석 부이사장이 선출, 감사에는 장수길 감사가 재선출되었습니다.

윤두섭 한인회장은 격려사를 통해 태국지회가 세계적인 모범 지회로서 교민 사회의 신뢰를 받는 단체로 지속 발전해 나가기를 당부하였습니다. 총회에서는 연간 활동 보고와 차기 사업 계획, 재무 및 감사 보고가 진행되었으며, 송년회를 통해 한 해를 뜻깊게 마무리하고 주요 공로자에게 감사패를 전달하였습니다.

방콕한국국제학교, 2025학년도 졸업식 개최... 45명 졸업



방콕한국국제학교는 2026년 1월 7일 학교 강당에서 2025학년도 졸업식을 개최하고 초등학교 13명, 중학교 15명, 고등학교 17명 등 총 45명의 졸업생을 배출하였습니다.



재태국한인회 윤두섭 회장은 축사를 통해 학생들의 성장을 위해 헌신한 교직원과 학부모들에게 깊은 감사를 전하며, 졸업생들에게는 학교에서 쌓은 배움과 경험이 앞으로의 삶을 이끄는 소중한 밑거름이 되기를 격려했습니다. 이날 한인회 회장 표창과 이사장상 시상, 특별 장학금 전달이 함께 진행되었습니다.

재태국한인회, 2026년 대사관 신년 하례식 참석



재태국한인회 윤두섭 회장은 2026년 1월 7일 대사관저에서 개최된 신년 하례식에 임원진과 함께 참석하였습니다. 행사에는 한인 단체 및 공공기관 관계자 등 100여 명이 참석해 새해 인사를 나누며 한인사회의 화합과 발전을 다짐하였습니다.

박용민 대사는 신년사를 통해 교민 사회의 헌신에 감사와 경의를 표하며, 2026년에도 모두가 힘을 모아 함께 도약하자고 격려했습니다.

제3차 코윈 바자회 개최... 나눔으로 새해 맞이

세계한민족여성네트워크(KOWIN) 태국은 2026년 2월 14일 수쿰빗 소이 12 한인상가에서 제3차 코윈 바자회를 개최합니다. 이번 바자회는 기증 물품 판매를 통해 나눔 문화를 확산하고자 마련되었으며, 의류, 생활용품, 소형 가전 등 다양한 물품을 접수받습니다. 기증 접수 기간은 1월 12일부터 2월 11일까지입니다.

코윈 태국은 본 행사가 교민 사회의 연대와 나눔의 가치를 실천하는 뜻깊은 자리가 되기를 기대하고 있습니다.

2025년도 재태국한인회 결산 요약



결산 개요

본 결산은 2025년 1월 1일 ~ 12월 31일 회계연도를 기준으로 작성되었습니다.

재태국한인회 정관에 따라 내부 감사 절차를 거쳐, 2026년 2월 11일 정기총회 승인 후 최종 확정됩니다.

※ 본 소식지에는 요약 결산만 수록하였으며, 세부 수입·지출 내역 및 증빙 자료는 재태국한인회 공식 웹사이트 등록 자료를 참조해 주시기 바랍니다.



수입 내역 요약

구분	금액 (THB)
전기 이월금	1,964.23
회장선거 공탁금	1,000,000.00
회원 연회비	1,350,000.00
후원금, 협찬금	2,530,893.00
행사 수입	700,062.00
회관 임대, 시설, 광고 수입	1,705,300.00
기타 수입	1,273,051.54
총 수입	8,561,270.77



지출 내역 요약

구분	금액 (THB)
인건비	1,108,177.44
사무국 운영비 (임차, 관리, 통신, 보험등)	2,423,944.09
행사 운영비	2,332,575.31
회계, 행정비	246,040.69
교민 지원, 후원, 기타	1,145,423.76
총 지출	7,256,161.29



결산 결과

- 당기 수지 차액(이월금) : 1,305,109.48 THB
- 잔액은 차기 회계연도 한인회 운영 및 사업비로 이월 처리



감사 및 승인

- 내부 감사 : 재태국한인회 감사단
- 외부 감사 : 제3자 외부 회계사 (Buranatham Co., Ltd.)
- 총회 승인 : 재태국한인회 정기총회

따뜻한 마음모아



재태국한인회는 항상 교민 여러분과 함께 하며 태국 사회와 소통하고 서로가 공존하는 한인회가 되려고 노력하고 있습니다.

지난 11월 남부 지역 홍수가 발생하며 수십 명의 교민이 홍수에 갇히고 큰 피해를 입고 있음을 파악하고
수해 성금 모금을 실시함과 동시에 피해가 확인된 교민들에게 긴급하게 1차 생필품 및 구호품을

항공편으로 보냈고 2차로 긴급 의약품도 항공편으로 보냈습니다.

그리고 나머지 현금을 이날 수해 복구비로 태국 적십자사에 기부하였습니다.

이번 성금 모금에 참여해 주신 분들은 다음과 같습니다. (존칭 생략, 무순)

아낌없이 후원해주신 모든 분들께 이 지면을 빌어 감사의 말씀 전합니다.

개인후원

노현주 신하중 김혜현 박태웅 정학동 정현식 황규철 김길한 현재원 김충은 이창호 박철현 박종화 이동익
이준채 김영철 김덕길 김수영 김관옥 최 경 익명으로 기부하신 분 7명

단체/업체 후원

LGETH 협력회
산내들 한식당

design M
한태관광진흥협의회

BMK (원송이모임)
아시아씨니투어

원코리아
코윈

재태국한인사범연합회
대사관 직원 일동



신념과 예술의 경계, 태국의 문신 문화

글쓴이: POH IT 대표 박동빈

한국에서 '문신'이라는 단어는 오랫동안 부정적인 이미지와 결부되어 왔다. 과거 삼청교육대의 기억이나 조직폭력배의 전유물로 여겨지며 반사회적인 상징으로 인식되곤 했다. 그러나 태국에 거주하며 접한 문신 문화는 한국의 고정관념과는 확연히 달랐다. 그들에게 문신은 단순한 위협의 수단이 아니라, 하나의 문화이자 패션, 그리고 자신을 보호하는 신념의 표현이다.

태국에서 문신의 의미: 부적과 예술

대부분의 태국인은 문신을 악귀를 물리치고 영혼을 지키는 '부적'이자 방패로 여긴다. 여기에 심미적인 아름다움을 더해 자신의 개성과 멋을 표현하는 젊은이들이 급격히 늘어나고 있다. 태국의 문신 기술은 세계적으로 정평이 나 있어, 방콕과 같은 대도시뿐만 아니라 유명 관광지인 파타야, 푸켓 등지에도 수많은 문신 업소가 성업 중이다. 세계적인 스포츠 스타나 연예인들이 문신을 새기기 위해 일부러 태국을 방문한다는 보도가 나올 만큼, 태국의 문신은 국제적인 경쟁력을 갖춘 문화 산업으로 자리 잡고 있다.

문신의 역사: 기원전부터 이어진 인류의 흔적

문신은 인류 역사와 궤를 같이한다. 그 역사는 기원전 4000년 이집트에서 찌르기를 이용해 몸치장을 한 것에서 시작되었다. 이후 서아시아의 아이누인들을 거쳐 버마와 동남아시아 지역으로 전파되었다. 폴리네시아인들은 이주 과정을 통해 남태평양의 여러 섬에 문신을 전파했으며, 특히 뉴질랜드 마오리족의 '모코(Moko) 스타일'은 종교적 의식과 금기 신앙이 결합된 독특한 형태로 발전하여 오늘날까지 엄격한 규율 속에 전승되고 있다.

서구권에서는 18세기 영국의 탐험가 제임스 쿡(James Cook) 선장이 타히티어인 '타투(Tattoo)'를 소개하면서 본격적으로 알려졌다. 당시 선원들은 남태평양의 기하학적 문신을 모험과 용기, 남성성의 상징으로 새겼다. 역사적으

로 그리스인들은 스파이 활동에 문신을 이용했고, 로마인들은 범죄자나 노예의 신분을 표시하는 수단으로 활용했다. 반면 스코틀랜드인들은 가문의 문장을 새겨 자존심을 지키는 도구로 삼기도 했다.

한국의 문신 역사와 현대적 변화

우리나라 역시 문신의 역사가 깊다. 삼한 시대에는 악귀로부터 몸을 보호하기 위해 문신을 새겼다는 기록이 있다. 그러나 고려시대에는 형벌의 수단으로 전과자의 팔뚝에 글자를 새기거나(자자형), 도망친 노비를 식별하는 용도로 쓰였다. 조선 시대에는 번치 않는 약속의 징표로 팔뚝에 먹칠을 하기도 했으며, 월남전 당시에는 소속 부대를 상징하는 맹호, 청룡 등을 몸에 새기며 전우애를 다지기도 했다. 1970년대 이후에는 미용 목적으로 눈썹이나 아이라인을 문신하는 문화가 정착되기도 했다.

현대 사회의 문신: 개성의 언어와 양면성

오늘날 문신은 개인의 개성을 표현하는 '젊음의 언어'로 여겨진다. 미국의 경우 뉴욕커 7명 중 1명이 문신을 할 정도로 일상화되었으며, 체계적인 위생 교육과 자격증 제도를 통해 '타투리스트'를 합법적인 전문가로 인정하고 있다. 베컴, 타이슨 같은 해외 스타는 물론, 한국의 유명 연예인과 스포츠 선수들이 문신을 노출하며 대중적인 유행을 선도하기도 했다. 하지만 문신은 동전의 양면과 같다. 한쪽에서는 예술과 자기표현으로 환영받지만, 다른 쪽에서는 호기심에 새겼다가 나중에 후회하며 지우려는 사람들도 많다. 사회 활동 범위가 넓어짐에 따라 문신이 대인관계에서 스트레스로 작용할 수 있으며, 색소 알레르기나 감염 등 건강상의 위험도 무시할 수 없다.

결론: 문화 산업으로의 도약

태국인들은 문신을 단순한 낙서나 흉터가 아닌, 종교적 믿음과 예술적 표현의 수단으로 승화시켰다. 문신에 대한 부정적인 인식을 넘어 이를 세계적인 경쟁력을 갖춘 문화 콘텐츠로 육성하고 있는 태국의 사례는 우리에게 시사하는 바가 크다. 시대의 변화에 따라 문신은 이제 야만적 행위가 아닌, 개인의 정체성을 드러내는 현대적 예술이자 산업으로 재평가받고 있다.



왜 '블라스토시스트 단계'

의 배아 이식이 성공률을 높일까요?

우수한 품질의 블라스토시스트는
이상의 착상 및 임신 성공
가능성을 가지고 있습니다.

65%

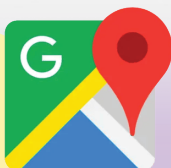
이 단계의 배아는 이전 단계보다 착상과
성장에 가장 적합한 상태이기 때문입니다.

Genea Biomedx 에서 개발한 배아 배양기

- ✓ 전 세계에서 사용되는 기술
- ✓ 임신율 26%* 향상
- ✓ 출산 성공률 12%* 증가



특별 혜택! Grow 앱을 통해 배아의 발달 과
정을 실시간으로 확인할 수 있습니다.



센트럴월드
센트럴타워 10층



Genea Thailand



Geneathailand



GenPrime Genea



www.genea.co.th



+662-0261720-9

태국에서 ‘위임장(Power of Attorney)’에 서명하는 순간, 권한은 넘어갑니다

글쓴이: KTIP 태국법률자문

태국에 거주하거나 체류 중인 교민들이 가장 쉽게, 그리고 가장 위험하게 접하게 되는 법률 문서 중 하나가 바로 위임장(Power of Attorney, POA)입니다. “은행 업무를 대신 처리해주겠다”, “부동산 계약만 진행하는 용도입니다”, “회사 서류 제출 대행용일 뿐입니다”라는 설명을 듣고 가볍게 서명하는 경우가 많습니다. 그러나 태국에서의 위임장은 단순한 ‘편의 문서’가 아닙니다. 법적으로는 명백한 ‘권한 이전 문서’에 해당합니다.

실제 교민 사례로 본 위임장의 위험성

교민 D씨는 태국 생활 초기, 현지 제도와 언어에 익숙하지 않은 상태에서 지인의 권유로 위임장에 서명했습니다. 부동산 계약을 대신 진행해 달라는 요청이었고, “구체적인 업무만 처리하는 제한적 위임”이라는 설명을 들었습니다. 문서는 태국어로 작성되어 있었으나, 요지 설명만 들은 채 서명했습니다.

문제는 그 이후였습니다. 본인이 전혀 인지하지 못한 상태에서 새로운 계약이 체결되었고, 이후에는 회사 관련 권한과 지분 구조까지 변경된 사실을 뒤늦게 알게 되었습니다. 그러나 이미 법적으로 유효한 위임장이 존재했고, “그런 의도가 아니었다”는 주장은 거의 받아들여지지 않았습니다.

태국의 위임장, 왜 더 위험한가

태국의 위임장은 한국과 비교했을 때 효력 범위가 훨씬 넓고, 사용처 또한 다양합니다. 특히 다음과 같은 점에서 각별한 주의가 필요합니다.

첫째, ‘일반 위임장(General Power of Attorney)’은 전권 위임에 가깝습니다. 문서에 구체적인 제한이 없다면, 재산 관리, 계약 체결, 은행 업무, 회사 관련 행위까지 폭넓게 대리권이 인정될 수 있습니다.

둘째, 위임장은 취소되기 전까지 계속 효력이 유지됩니다. 위임 사실을 상대방이나 관련 기관에 공식적으로 통보하지 않거나 원본을 회수하지 않는 이상, 위임을 받은 사람은 계속해서 법적 대리인으로 행동할 수 있습니다.

셋째, 은행·부동산·법원·정부기관에서도 그대로 사용됩니다. 태국에서는 위임장이 있으면 본인 출석 없이도 주요 행정 및 법률 행위가 가능합니다. 이로 인해 악용될 경우 피해 규모가 커질 수 있습니다.

넷째, 사후에 의도를 다투기 어렵습니다. “단순히 도와달라는 취지였습니다”, “내용을 정확히 몰랐습니다”라는 주장은 법적 분쟁에서 매우 취약합니다. 문서에 서명한 이상, 원칙적으로 그 내용 전체에 동의한 것으로 간주됩니다.

교민이 특히 조심해야 할 위임장 문구

교민들이 태국에서 위임장을 접할 경우, 다음과 같은 표현이 포함되어 있다면 반드시 경계해야 합니다.

- General Power of Attorney
- Unlimited Authority
- Manage assets / bank accounts
- Execute contracts on my behalf

태국어 문서에서는 다음과 같은 표현이 있으면 특히 주의가 필요합니다.

- มอบอำนาจทั่วไป(일반 위임)
- ดำเนินการแทนทุกประการ(모든 사항을 전적으로 대행)

이러한 표현은 사실상 전권 위임에 해당할 수 있습니다.

안전하게 위임장을 사용하려면

불가피하게 위임장이 필요한 경우라면 다음 원칙은 반드시 지켜야 합니다.

- 위임 범위를 업무별·기간별로 구체적으로 한정해야 합니다.
- 이해하지 못하는 태국어 문서에는 절대 서명하지 말아야 합니다.
- 가능하다면 이중 언어(한-태 또는 영-태) 문서를 요구하는 것이 바람직합니다.
- 서명 전에는 변호사 또는 신뢰할 수 있는 전문가의 검토를 받는 것이 안전합니다.
- 위임 목적이 종료되면 즉시 공식적인 취소 절차를 진행해야 합니다.

몬테소리 vs. 레지오 에밀리아 유아 교육 접근법 이해하기

글쓴이: 안소형 ISE 교감



선택이 많아질수록 깊어지는 부모의 고민

국제학교를 알아보다 보면 다양한 교육과정과 함께 낯선 교육 용어들이 쏟아져 나옵니다. 선택의 폭이 넓어질수록 부모의 고민도 깊어집니다. 우리는 늘 아이에게 ‘가장 좋은 선택’을 해주고 싶지만, 서로 다른 교육 철학과 접근법 앞에서 무엇을 기준으로 판단해야 할지 혼란을 느끼는 경우도 적지 않습니다.

제3문화 아이로 자란 나의 출발점

저 역시 제3문화 아이(Third Culture Kid)로 성장했습니다. 1992년, 부모님은 세 살과 한 살이 된 두 자녀를 데리고 태국으로 이주하셨습니다. 당시에는 지금처럼 정보가 풍부하지 않았고, 파타야 지역의 국제학교 선택지도 매우 제한적이었습니다. 여러 사정을 고려해 선택하게 된 학교는 놀이를 통해 배우는 것을 중시하는 작은 국제학교였고, 그곳이 바로 몬테소리 교육 철학을 기반으로 한 학교였습니다.

몬테소리 교육이 바라보는 아이

몬테소리 교육은 아이가 본래 호기심이 많고, 스스로 배우려는 내적 동기와 능력을 지닌 존재라는 믿음에서 출발합니다. 교실은 아이의 자율성과 집중을 돕기 위해 세심하게 준비된 환경으로 구성되며, 직접 만지고 탐색할 수 있는 다양한 교구들로 채워져 있습니다. 아이들은 자신의 흥미에 따라 활동을 선택하고, 각자의 속도에 맞춰 혼자 또는 소그룹으로 학습합니다.

교사의 역할과 배움의 구조

몬테소리 교실에서 교사는 지식을 전달하는 ‘강사’라기보다, 아이의 배움을 관찰하고 필요할 때 조용히 지원하는 가이드에 가깝습니다. 또한 혼합 연령 학급을 통해 아이들은 자연스럽게 서로에게서 배우고 가르치며, 책임감과 사회성을 함께 기르게 됩니다. 질서와 구조 속에서 독립성과 자기규율을 익히는 점은 몬테소리 교육의 중요한 특징입니다.

레지오 에밀리아, 또 하나의 아이 중심 접근

이에 비해 최근 국제학교 유아 교육 현장에서 특히 주목받고 있는 접근법이 레지오 에밀리아입니다. 레지오 에밀리아는 아이를 유능하고 호기심 많은 존재로 바라보며, 관계와 경험, 탐구를 통해 지식을 스스로 구성해 나간다고 봅니다. 학습은 주로 프로젝트 중심으로 이루어지며, 아이들의 질문과 관심사에서 자연스럽게 출발합니다.

‘제3의 교사’로서의 환경

레지오 에밀리아에서는 환경을 ‘제3의 교사’라고 부릅니다. 교실은 개방적이고 따뜻한 분위기로 구성되며, 자연 소재와 다양한 표현 도구를 통해 협력과 창의적 사고를 장려합니다. 교사들은 아이들의 생각과 학습 과정을 면밀히 기록하고, 이를 바탕으로 교육과정을 유연하게 조정합니다. 이 접근법에서 학습은 본질적으로 사회적이며, 소통과 협력이 핵심적인 가치로 작용합니다.

공통점과 차이점, 그리고 부모의 질문

몬테소리와 레지오 에밀리아는 모두 아이 중심, 놀이 기반 학습이라는 공통점을 공유합니다. 암기식 교육보다는 경험을 통한 학습을 중시하며, 아이를 수동적인 존재가 아닌 적극적인 배움의 주체로 존중합니다. 다만 몬테소리는 체계와 구조를 통해 독립성과 집중력을 강조하는 반면, 레지오 에밀리아는 유연한 환경 속에서 협력과 공동의 의미 형성을 중시합니다.

따라서 부모가 던져야 할 질문은 “어느 교육이 더 좋은가?”라기보다, “우리 아이의 기질과 흥미, 학습 방식에 가장 잘 맞는 환경은 무엇인가?”일 것입니다.

태극권으로 방콕에서 새로운 길을 열다

Sawasdee Tai Chi 홍수찬 대표 인터뷰



Sawasdee Tai Chi 안내

장소 벤짜씨리 공원(월, 수), 우돔 쑈 BTS 인근 스튜디오 (화, 목, 토)
주요 서비스 태극권·기공 수업, 기업·리조트·학교 강의, 워크숍
웹사이트 sawasdeetaichi.com

Q 간단한 자기소개 부탁드립니다.

방콕에서 Sawasdee Tai Chi를 운영하는 홍수찬입니다. 2017년 주재원 근무를 시작으로 태국과 인연을 맺었고, 현재는 이곳을 기반으로 태극권과 기공(오금희) 프로그램을 교육하고 있습니다. 공원과 실내 수업 외에도 글로벌 기업, 리조트, 교육기관 등과 협업하고 있습니다.

Q 태극권을 사업 아이템으로 선택하신 이유는요?

태극권을 신비한 무술이 아닌, 몸의 구조와 기능을 바르게 정리하는 현대적인 신체 교육으로 다루고 있습니다. 관절을 중심으로 움직이는 태극권은 몸에 무리가 적으면서도 체형 교정과 균형 회복에 탁월합니다. 이러한 장점 덕분에 나이와 상관없이 누구나 즐겁게 지속할 수 있는 건강한 운동이 됩니다.

Q 사업을 통해 추구하시는 철학이 있다면?

태극권은 단순히 동작을 배우는 것을 넘어, 현대인의 삶에 꼭 필요한 스스로 회복하는 힘을 기르는 과정입니다. 느리고 조절된 움직임에 집중하다 보면 뻣뻣했던 몸이 유연해질 뿐만 아니라, 일상의 스트레스로 지친 마음도 제자리를 찾게 됩니다. 바쁜 생활 속에서 스스로 컨디션을 관리하고 몸과 마음의 균형을 지켜낼 수 있도록 돕는 것이 제 교육의 목표입니다.

Q 주요 고객층과 서비스를 소개해주세요.

주요 고객층은 미주와 유럽을 중심으로 한 서구권, 중동, 인도 출신 외국인 수련자이며, 태국인과 한국인 수련자들도 함께하고 있습니다. 몰디브 Mirihi island Resort 초청



강의와 BCG, 노키아 같은 글로벌 기업의 임직원 프로그램, 방콕 프랑스 국제학교(LFIB) 수업 등 다양한 글로벌 환경에 맞춘 전문적인 과정을 운영 중입니다.

Q 한인 커뮤니티와는 어떻게 교류하고 계신가요?

2023년부터 OKTA(세계한인무역협회)에서 활동하며 다양한 한인 사업가 분들과 교류하고 있습니다. 최근 한인 네트워크로 연결된 'Meet365'에서 수업을 진행했는데, 외부 지도자 없이도 기업 내에서 자체적으로 운동 세션을 이어갈 수 있도록 운영 체계를 갖춰드리는데 집중했습니다.

Q 재태국한인회에 바라는 점이 있다면?

한인회 홈페이지를 살펴보면 내실 있는 콘텐츠가 많다는 인상을 받았습니다. 개인적으로 자녀를 키우는 입장에서, 교민 자녀들을 위한 교육 관련 프로그램이 더 활성화되기를 기대하고 있습니다.

Q 앞으로의 계획과 독자분들께 전하실 메시지가 있다면?

2026년에는 아프리카 모리셔스 태극권 단체 수련생들을 방콕으로 초청하는 교류 행사와 더불어, 국제 컨퍼런스에서 그간의 연구 성과를 공유하는 자리를 준비하고 있습니다. 해외 창업을 고민하는 분들께는 처음부터 정답을 찾기보다, 자신이 선택한 방향을 꾸준히 이어가 보라고 말씀드리고 싶습니다. 태극권을 제 일로 선택해 지속해 온 과정 속에서, 방콕이라는 환경이 그 활동과 자연스럽게 맞아떨어졌습니다. 태국이라는 공간이 여러분께도 일과 삶을 멋지게 정리하는 기회가 되길 응원합니다.

투자자가 투자자에게

글쓴이: 이은철 부동산 위브 대표



정확히 25년 전이다. 회사에 근무하며 돈 좀 벌어보겠다고 미래에셋을 통해 팬택앤큐리텔 주식을 처음 샀다.

초심자라 계획도 없고 조사도 없고, 오직 ‘근자감(근거 없는 자신감)’만 있어 역시 실패였다. 당시 회사 동료들은 경기도 부천의 ‘위브더스테이트’ 청약을 한다고 난리였다. 나도 하고 싶었지만 사회 초년생이라 돈이 없어 기회조차 없었다. 둘 다 근자감으로 시작하려 했지만, 25년이 지난 지금 결과를 보면 서로 정반대다. 주식을 샀던 나는 버티지 못했고, 부동산을 샀던 그들은 버텼기 때문이다.

아직도 주식을 좋아하지만 이미 알고 있다. 투자자 평균으로 봤을 때 부동산이 다수가 수익을 낼 확률이 높고, 주식 투자는 소수가 수익을 독점한다. 수익 내는 방법은 간단하고 쉽다. 내가 산 가격보다 높을 때 팔면 되는데, 주식은 그때까지 심리적으로 버티기가 어려운 것이고, 부동산은 구조상 그때까지 기다리는 것이 유리하다.

운전을 하다 보면 가끔 운전대를 친구나 가족에게 넘길 때가 있다. 내가 조수석에 앉게 되면 왜 이리 불안한지, 내 차가 앞차와 가까이 붙으면 “어어~” 소리가 절로 나며 손이 먼저 나가 손잡이를 잡는다. 차선 변경할 때는 사이드미러를 보며 긴장한다. 내게는 차를 멈출 ‘브레이크’가 없기 때문이다. 그래서 남이 운전하는 차의 내가 앉은 조수석은 항상 불안하다.

태국에 투자를 하러 오는 사람들을 보면 가끔 내 차 조수석에 앉은 기분이 든다. 다들 자신만의 브레이크가 있고, 언젠가 마지노선에 그 브레이크를 밟을 수 있다고 생각한다. 하지만 운전을 하면서 브레이크를 밟지 않으면 목숨이 위

험하지만, 투자를 하면서 브레이크를 밟지 않으면 당장 목숨은 위험하지 않다. 그래서 브레이크 밟지 않는 것을 쉽게 생각한다.

투자를 할 때 내가 계획한 대로 브레이크(손절매나 투자 오류)를 정확히 밟았다면, 그 결과가 당장은 손실이라 할지라도 그것은 투자자로서 성공할 확률이 높다. 항상 상승은 느리고 길다. 반면 하락은 빠르고 깊다.

태국 부동산 시장에서도 공급 과잉이나 환율 변동 같은 하락 신호 때 계획대로 브레이크를 밟지 못하면 끝이다.

“난 잘 버티고 이제까지 잘 해왔는데?”라고 하겠지만, 지금이 끝이 아닌 것이지 결국은 끝이다. 투자를 그만두기 전까지는 말이다. 이것이 실패의 공통적인 메커니즘이다.

가속페달은 우리를 빠르게 목적지까지 가게 해주지만, 브레이크는 안전하게 ‘살아서’ 목적지까지 가게 해준다. 목적지까지 가려면 죽지 않아야 하기 때문에 당연히 브레이크를 먼저 배우는 것이 순서다.

앞(정보)에서 실행을 수반할 수 있도록 해주는 것이 바로 ‘깨달음’이다.

운전 초보가 브레이크를 배우는 과정을 보자.

- 브레이크를 밟으면 멈춘다는 것을 안다(정보 취득).
- 연습 주행 중 밟아보고 차가 멈추는 걸 확인한다(의구심 해소).
- 실제 주행 중 위기 상황에서 나도 모르게 브레이크를 밟는다(체득).

이 후부터는 의심 없이 멈추기 위해 브레이크가 실행된다. 이것이 깨달음이다.

태국 부동산 투자도 마찬가지다. 남들이 좋다는 정보만 듣고 엑셀을 밟는 건 위험하다. 주행 중 노란 신호를 봤을 때 브레이크를 밟는 사람이 있는가 하면, 더 빨리 가려고 가속페달을 밟는 사람이 있다. 그 차이다.

저의 이 글 역시 여러분께는 깨달음이 아닌 정보에 불과하다. 저의 깨달음은 제 안의 것이고 타인에게는 글자에 지나지 않는다. 깨달음은 어느 정도 자신만의 구도의 과정을 수반하기 때문이다. 브레이크 없는 투자는 질주가 아니라 폭주다.



The World's Most Accepted

English-Language Test for Global Opportunities:



Study



Work



Migration

Why take TOEFL iBT?

13k+

Institutions
accept TOEFL worldwide

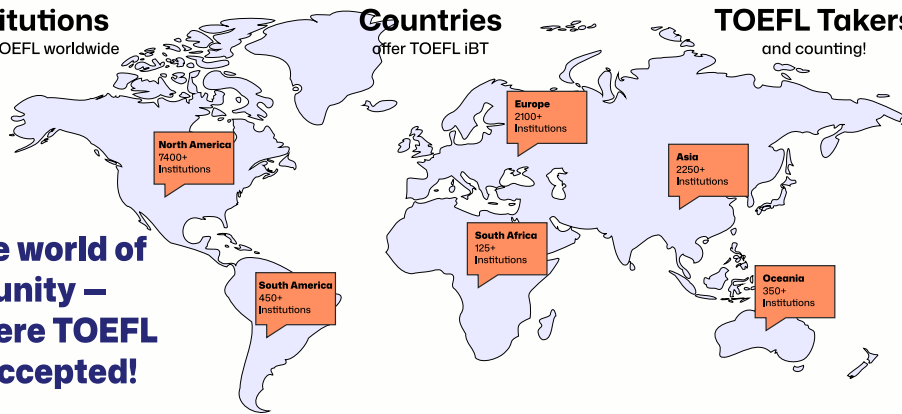
200+

Countries
offer TOEFL iBT

40M+

TOEFL Takers
and counting!

**A whole world of
opportunity –
see where TOEFL
iBT is accepted!**



Official TOEFL iBT® Voucher Distributor Thailand

**Get TOEFL iBT
Discount Voucher**

6,500 THB

from 7,300 THB

YOUR OFFICIAL GATEWAY TO GLOBAL TESTS

***toefl primary.**
Authorized test provider

***toefl junior.**
Authorized test provider

***toefl itp.**
Authorized test center

***toefl ibt.**
Authorized test center

***gre.**
Authorized test center



PARADIGM EDUCATION



LINE ID: @paradigm.edu



084-662-1414 / 02-255-8889



www.paradigm-edu.com



한인회 뉴스속보

한인회 최신 뉴스 속보 QR Code

이 QR코드는 언제 스캔을 하셔든 한인회에서 교민들에게 스캔 당시 최신 뉴스 속보를 보실수 있습니다.
창간호를 스캔하셔도 같은 뉴스속보를 제공해 드립니다.
버리지 마시고 꼭 가지고 계세요.



한인회 뉴스룸

한인회 멤버십 가입하기

- 1 한인회 홈페이지 접속 → www.thaikorean.kr
- 2 맴버십 가입하기
- 3 일반회원 가입
- 4 정회원 전환하기
 - 일반회원 로그인 후 개인회원 전환하기
 - 일반회원 로그인 후 법인회원 전화하기

재난정보 알림 카카오톡 채널 가입 안내

재태국 한인회는 긴급 재난 상황 발생 시 실시간 공지 및 안내를 위한 공식 카카오톡채널을 개설했습니다. 지진, 태풍, 홍수 등 자연재해 발생 시 대피 및 대응 안내, 대사관 공식 재난 정보, 사건·사고 대처 매뉴얼, 긴급 구조 요청을 위한 기본 정보 등을 받을 수 있습니다.

가입 방법

1. QR 코드로 접속합니다.
2. '채널 추가'를 클릭합니다.



※ 여러분의 참여는 위기 상황에서 소중한 생명을 지키는 연결 고리가 될 수 있습니다.

Copyright © 2025 재태국 한인회 All Rights Reserved.

발행처 사단법인 재태국한인회

발행일 2026년 02월 05일

발행인 재태국한인회장(윤두섭)

기획제작 재태국한인회

주 소 23/16 Sorachai Building 12 Fl., 23 Soi Sukhumvit 63, Klong Tan Nuea, Wattana, Bangkok 10110, Thailand

이메일 thaihanin@gmail.com

홈페이지 <https://thaikorean.kr>

편집 및 인쇄 스토리오브시스템(khc@storysystem.kr)

Samsung
Life Insurance

삼성생명

보험상품을 활용한 절세 플랜!
최대 10만 바트 까지 소득공제 가능



첫 5년간
매년 4%¹
Cashback

6년차부터
매년 6%²
Cashback

계약
만기시
최대 626%
환급

납입기간은
짧게,
단 6년!



Super Saving 10/6

단기저축으로 넉넉한 보장과 환급혜택까지!

- 최대 610% 사망보장
- 건강검진 없이 간편하게 가입
- 연간 최대 100,000 바트까지 소득공제혜택 (* 태국 국세청 규정에 따름)

¹ 보험년도 1 - 5년차: 매년 가입금액의 4% 환급 ² 보험년도 6 - 9년차: 매년 가입금액의 6% 환급



가입을 원하시는 분은 재태 한인회로 연락 주세요



전화번호 : +66-2-100-4749
(월 - 금: 8:30 ~ 17:30)



이메일 : thaihanin@gmail.com



웹사이트 : <https://thaikorean.kr/>

9

혜택

재태국한인회 멤버십 가입!

정회원 3천바트 / 법인 1만바트

*가입일 기준 1년



01 태국 무료 기본 건강 검진

법인 회원 가족 3인까지



03

서울 '강남', 건강검진 40만원 혜택가

회원 + 가족가



SAMSUNG

05

삼성생명 보험 제휴 프로그램



07

재태국한인회 행사 우선 초대권



09

태국 차량정비 할인

02

태국 주요 병원 할인 혜택

범룽랏, 방콕, 사미티벳, 신포 등



04

서울 '강북', 건강검진 40만원 혜택가

회원가



06

태국 자동차 보험 최대 8% 할인



08

일반 법률, 경제 자문 서비스



www.thaikorean.kr

회원가입 및 문의

왼쪽 QR 코드 스캔 후 가입

전화번호 : 02-100-4749